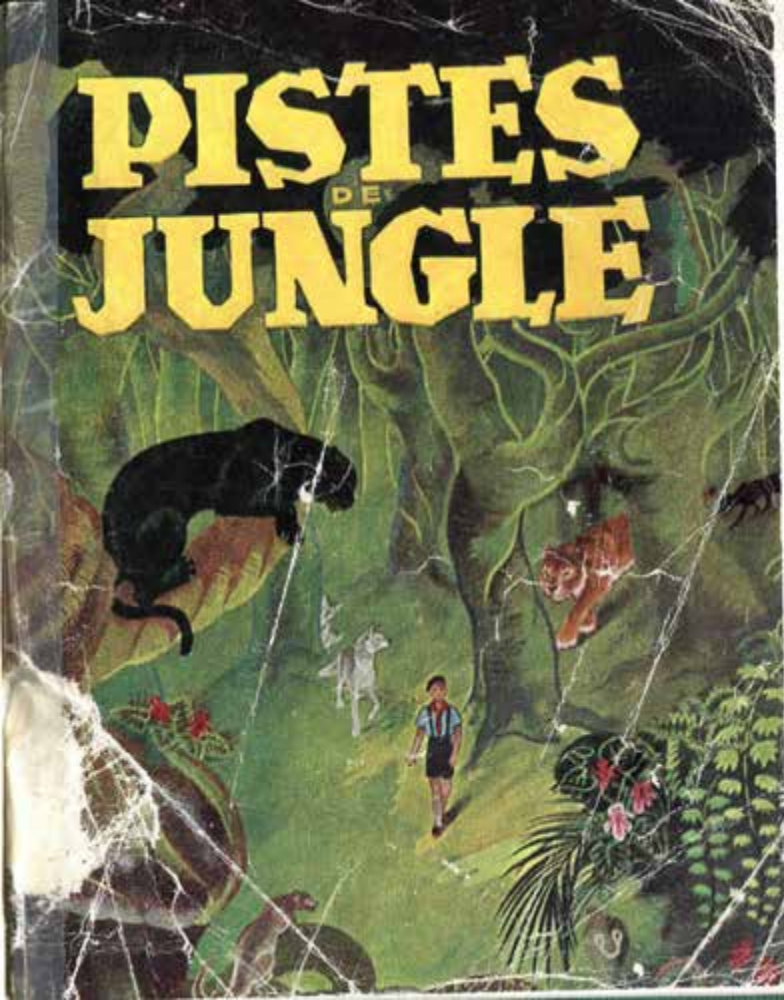


PISTES DE JUNGLE



ECLAIREURS UNIONISTES DE FRANCE

PISTES DE JUNGLE

Carnet du Louveteau

Illustrations de I. ARNSTAM



XVI^e EDITION 1960

E. U. F. 21, rue de la Baume - PARIS-8^e

✓
ECL
n° 1180



HISTOIRE DE MOWGLI

TU n'es pas encore Louveteau et tu ne sais rien de la Jungle, mais bientôt tu pénétreras ses secrets et tu connaîtras l'histoire merveilleuse d'un petit Hindou qui pendant plusieurs années vécut parmi les loups et comme un loup, au fond d'une forêt immense où les hommes n'ont jamais pénétré.

Là, les pluies du printemps sont si fortes et la chaleur est si grande que les fougères sont comme des arbres, les lianes s'agrippent aux branches et les bambous poussent plus haut que les éléphants.



TA PISTE

Devant toi une magnifique piste est tracée, mais il faut que tu te prépares à la suivre.

Les jeunes loups naissent les yeux fermés et, pendant quelques jours, ils vont à tâtons, cahin-caha, sur leurs « pattes tendres », dont la peau trop délicate n'est pas encore à l'épreuve des cailloux.

Puis, peu à peu, ils commencent à voir les choses. Lorsque leurs deux yeux sont bien ouverts et qu'à force de courir de-ci, de là, leurs pattes ont durci et qu'ils ont appris la manière de se conduire dans la Jungle, ils sont admis à chasser avec les loups du clan.

C'est exactement ce qui t'arrivera : tu seras d'abord « patte tendre », puis tu ouvriras un œil (1^{re} étoile), puis le second (2^e étoile); enfin, tu passeras des brevets qui feront de toi un garçon vraiment utile et qui te prépareront à suivre ta nouvelle piste.

Car, comme pour Mowgli, un temps viendra où tu quitteras la Jungle pour aller au village des hommes : tu deviendras Eclaireur. Avec ta patrouille, tu découvriras et tu pratiqueras le métier scout, jusqu'au jour où tu passeras à la Route.

Ainsi Louveteau, Eclaireur, Routier, tu te prépareras à servir toujours mieux Dieu et notre pays.



ADMISSION A LA MEUTE

Le petit garçon, pour entrer à la Meute, doit remplir les conditions suivantes :

1^o Etre âgé de 8 ans au moins (à partir de 11 ans, le garçon entre directement à la Troupe).

2^o Apporter l'autorisation écrite de ses parents ou de leurs suppléants légaux,

3^o Etre admis par le Chef de Meute et le Conseiller de Groupe.

Il assistera en civil à quatre réunions au minimum.



PATTE TENDRE



Le garçon quand il devient patte tendre :

- a été régulier pendant un mois au minimum et est arrivé à l'heure
- connaît l'histoire de Mowgli
- noue bien son foulard
- attache solidement ses souliers
- écrit lisiblement son nom et son adresse
- connaît la loi et la devise des Louveteaux
- sait faire le grand hurlement (1)
- connaît le salut louveteau et sa signification (2)
- fait joyeusement des B.A.

Il fait alors officiellement partie de la Meute, reçoit son uniforme, le foulard de la Meute et le loup de la Sizaine.



(1) Le Louveteau ne peut participer au Grand Hurlement qu'après avoir fait sa promesse.

(2) Le Louveteau salue au béret s'il le porte, sinon il fait le demi-salut à l'épaule.

LOUVETEAU

Le garçon devient Louveteau lorsqu'il a fait sa promesse (1). A partir de ce jour, il a le droit de faire le salut qui rappelle les deux points de la promesse, de serrer la main gauche de tous ceux qui, comme lui, ont fait leur promesse, de porter les insignes :

— la tête de loup que tous les Louveteaux de France portent sur leur béret;

— l'écu à croix fleurdelisée, insigne de tous les Eclaireurs, Routiers, Chefs et Cheftaines des Eclaireurs Unionistes de France.

(1) Au bout de six mois, un garçon devrait normalement avoir fait sa promesse.

LA LOI

**Un louveteau écoute les vieux loups
Un louveteau ne s'écoute jamais.**

LA PROMESSE DU LOUVETEAU

JE PROMETS DE FAIRE DE MON
MIEUX :

1. - POUR ETRE FIDELE A DIEU,
A LA PATRIE ET A LA LOI
DES LOUVETEAUX,
2. - POUR AIDER QUELQU'UN
CHAQUE JOUR.

DEVISE

de notre mieux

MAT DE MEUTE

Tu vas lire les épreuves de 1^{re} et 2^e étoile. Toute la Meute se réjouit quand un Louveteau ouvre, sans trop tarder, un premier ou un second œil.

Aussi existe-t-il une récompense pour les Meutes dont tous les Louveteaux de plus de 10 ans ont gagné leur 2^e étoile (ceux qui sont admis à la Meute vers l'âge de 10 ans ont un délai de dix mois pour l'obtenir) ; c'est le mât de la Meute qui peut alors être emporté aux sorties.



Si certains Louveteaux ne se sont pas donné assez de peine pour y arriver, le mât de la Meute reste abandonné dans un coin de la tanière. Mais si les délais sont observés, il tient à la Meute une place d'honneur ; le meilleur size-nier a le droit de le porter au cours des sorties.

Chaque fois qu'un Louveteau gagne un brevet, Akéla accroche au mât un ruban de la couleur de l'insigne gagné, sur lequel est inscrit le nom du loup.

On peut aussi planter dans le mât un clou doré chaque fois qu'un nouveau est reçu patte tendre ou même accrocher un ruban blanc pour chaque Louveteau. On écrit son nom dessus et, à chaque étoile qu'il gagne, Akéla fixe une étoile sur son ruban.

C'est une fierté pour la Meute de porter ce mât de Meute, car il montre que tous les Louveteaux ont chassé de leur mieux.

moi au trait



LE REVEIL DU LOUVETEAU



TOUS LES JOURS :

①

Marcher en élevant bras et jambes le plus haut possible. Vingt élévations de chaque jambe.



LUNDI :

②

Passer à quatre pattes sous un table, tel un petit loup, en avant et en reculant, Sept à huit fois.



MARDI :

③

Sauter à pieds joints par-dessus une chaise couchée sur le dossier. Dix fois.



MERCREDI :

④

En équilibre sur une jambe, ramasser un objet placé en avant, de plus en plus éloigné : Cinq fois sur chaque jambe.





JEUDI :
Assis par terre, les jambes bien étendues, lancer une balle droit au-dessus de la tête. Vingt fois : 1^o avec ton frère ou ta sœur ; 2^o jongler au-dessus de la tête.



VENDREDI :
Accroupi sur les talons. S'élever sans l'aide des mains. Sept à huit fois.



SAMEDI :
Lutte, accroupi ; les mains en avant et à plat : 1^o à deux ; 2^o contre un mur.



DIMANCHE :
Une feuille de papier en l'air, l'empêcher de tomber en soufflant par-dessous.



TOUS LES JOURS :
Se laver dans un tub ou au moins se frictionner tout le corps avec une serviette humide.

UNIFORME

1^o TENUE.

Béret (1). — Basque bleu marine.

Chemise (8). — (Tenue d'été). Vichy bleu clair, à manches courtes, avec deux poches. Une patte d'épaule de chaque côté.

Chandail. — (En tenue d'hiver). Bleu à manches longues. Se porte par dessus la culotte et la ceinture.

Culotte (14). — Velours côtelé (conseillé) ou drap bleu marine. La culotte est soutenue par des bretelles en même tissu, apparentes seulement en tenue d'été, largeur 5 cm croisées dans le dos et boutonnées à la culotte.

Ceinture (facultatif). — Se porte sous le chandail en hiver.

Mi-bas (15). — Chânes beiges.

Vêtement d'hiver. — Bleu marine. Recommandé : anorak, pèlerine ou blouson.

Sac. — A dos, avec bretelles.

2^o TENUE DE CAMP (facultative).

Short. — Bleu marine.

Chemise. — Bleu clair.

3^o INSIGNES.

Foulard (4). — Il est porté plié en diagonale et passe au-dessus du col de la chemise ou du chandail. Il est noué par le nœud de foulard, en haut et en bas.

Insigne de béret (2). — Tête de loup en rouge sur fond bleu avec banderole portant les ini-

tiale «-E.U.». Cet insigne est porté sur le devant du béret, au milieu.

Etoiles (3). — Argentées. La première étoile se porte à droite de l'insigne de béret, la deuxième étoile de l'autre côté.

Insigne du Mouvement (11). — Sur le côté gauche du chandail et, en été, sur la bretelle gauche.

Etoile d'ancienneté (10). — Dorées. Fixées sur fond jaune, sur le côté gauche, au-dessus de l'insigne du Mouvement.

Loup de sixaine (9). — Loup 4 cm 1/2 sur 3 cm 7) se porte sur le chandail et la chemise, immédiatement au-dessus de la couture de l'épaule gauche. Les seules couleurs admises sont : blanc, gris, noir, brun, roux, fauve et tacheté.

Bande de groupe (7). — Réglementaire, cousue immédiatement sous la couture de la patte d'épaule droite.

Insigne de province (6). — Cousu immédiatement sous la couture de la bande de groupe.

Brevets (5). — Ils se portent sur la manche droite, par rangées de deux, dans l'ordre où ils ont été gagnés. (La rangée supérieure est à 1 centimètre de la base de l'insigne de province).

4^o INSIGNE DE RANG.

Sizenier (12). — Deux bandes de tresse jaune d'or (et non jaune citron) entourant le bras



gauche du chandail ou de la chemise et cousues sur les deux bords. Chaque bande a 2 centimètres de large. Elles sont écartées de 3 centimètres. La bande inférieure est cousue à 10 centimètres du coude.

Sous - sixenier. — Une seule bande jaune placée comme ci-dessus, à 10 centimètres du coude.

5^e INSIGNE CIVIL. DES LOUVETEAUX.

En civil, tu peux porter à ta boutonnière gauche l'insigne en

métal que tous les Louveteaux français portent : une tête de loup inscrite dans un écusson.

Ouvre bien les yeux dans la rue, quand tu repèreras un garçon qui porte cet insigne ou qui a son loup de béret, salue-le vite avant qu'il n'ait découvert que tu es un Louveteau.

Si tu rencontres des Cheftains, des Eclaireurs, des Routiers, des P.A., des Eclaireuses, tâche aussi de découvrir leur insigne et de les saluer le premier. Tu leur montreras ainsi que tu es poli.



Achévé d'imprimer en Avril 1960
sur les presses de l'imprimerie LORELLE - Ruffec (Charente)
Dépôt légal 2^e trimestre 1960

TON AMI: LE LOUP



